

Муниципальное бюджетное дошкольное образовательное учреждение
«Иланский детский сад №20»

**Годовой анализ
коррекционно-логопедической работы
учителя-логопеда Криворотовой В.В.
групп комбинированной направленности для
детей с ТНР
МБДОУ «Иланский детский сад № 20»
за 2023/2024 учебный год**

г. Иланский, 2024

В детском саду 3 группы комбинированной направленности для детей с ТНР.

Я провожу коррекционно-логопедическую работу в старшей группе № 11, и 2 подготовительных к школе группах (группы № 8 и 10). Данные группы комбинированной направленности для детей с ТНР на начало 2023/2024 учебного года посещали:

- группа № 11 - 9 детей с ТНР;
- группа № 8 – 6 детей с ТНР;
- группа № 10 - 3 ребенка с ТНР.

Дети с ТНР с различными речевыми диагнозами:

ОНР II-III уровня

ОНР III уровня, дизартрический компонент,

ОНР III уровня.

Цель коррекционно-логопедической работы: оказание своевременной и наиболее адекватной возможностям детей дошкольного возраста с нарушениями речи диагностической, профилактической и коррекционно-педагогической помощи.

Задачи:

1. Предупреждение, выявление и устранение речевых нарушений;
2. Диагностика и мониторинг развития речевой деятельности воспитанников группы комбинированной направленности для детей с ТНР;
3. Разработка и реализация содержания коррекционной работы по преодолению общего недоразвития речи детей старшего дошкольного возраста (коррекция звукопроизношения, формирование лексико-грамматических категорий, фонематических процессов, развитие навыков связной речи);
4. Разработка и реализация индивидуальных маршрутов сопровождения детей с тяжёлыми речевыми нарушениями с учётом структуры дефекта и индивидуальных особенностей;
5. Оказание консультативной помощи педагогам и родителям по вопросам диагностики, выявления особенностей развития речи и коммуникации у детей старшего дошкольного возраста.

В период с 01 по 15 сентября 2023 года был проведен мониторинг речевого развития групп комбинированной направленности для детей с ТНР. Были установлены причины речевых нарушений, характер и степень выраженности; разработано содержание коррекционно-логопедической работы по преодолению общего недоразвития речи детей (перспективный и календарно-тематический планы); разработаны индивидуальные образовательные маршруты воспитанников с ОВЗ (индивидуальные АОП) с учётом структуры речевого дефекта.

В течение 2023-2024 учебного года коррекционно-логопедическая работа строилась на основе Адаптированной основной образовательной программы дошкольного образования для детей с тяжёлыми нарушениями речи, которая

обеспечивает работу по коррекции нарушений развития и социальную адаптацию воспитанников с ОВЗ, с учетом особых образовательных потребностей детей с ОВЗ и заключений психолого-медико-педагогической комиссии.

В этом году мы ввели новую форму работы в комбинированной группе № 11 – фронтальные групповые занятия по развитию лексико-грамматических средств языка и связной речи, и подготовки к обучению грамоте со всей группой детей, а не только с детьми с ТНР. У всех детей имеются папки для домашних заданий, которые дети выполняют дома совместно с родителями по закреплению знаний, полученных на занятиях в группе.

Это дало положительный результат в развитии речи детей, способствовало большей включенности родителей в образовательный процесс.

Данную форму планируем продолжать и использовать на других комбинированных группах.

1. Коррекционно-логопедическая работа в 2023/2024 учебном году включала в себя следующие направления:

- 1) Развитие мелкой моторики
- 2) Развитие общих речевых навыков
- 3) Коррекция звукопроизношения
- 4) Развитие фонематического слуха и навыков языкового анализа и синтеза, подготовка к обучению грамоте
- 5) Развитие словаря
- 6) Работа над слоговой структурой слова
- 7) Совершенствование грамматического строя речи
- 8) Развитие связной речи

Задачи каждого направления коррекционно-логопедической работы:

1) *Развитие мелкой моторики:*

- развитие мелкой моторики рук и совершенствование графических навыков.

2) *Развитие общих речевых навыков:*

- выработка чётких, координированных движений органов речевого аппарата;
- формирование правильного речевого дыхания;
- выработка у детей умения пользоваться громким и тихим голосом.

3) *Коррекция звукопроизношения:*

- развитие артикуляционного аппарата, подготовка его к постановке звуков;
- формирование правильного произношения и первоначального закрепления неправильно произносимых звуков и отсутствующих в произношении звуков (индивидуальная работа);
- автоматизацию звуков в слогах, словах, предложениях, словосочетаниях, связной речи.

4) *Работа над слоговой структурой слова* (индивидуально, на материале правильно произносимых данным ребёнком звуков):

- обучение произносить слова сложной слоговой структуры сначала изолировано, потом в словосочетаниях, потом в предложениях, соблюдая последовательность и количество слогов, интонационно правильно оформляя их;
- выполнение слогового анализа и синтеза слов из одного, двух, трех слогов;
- подбор слов с заданным количеством слогов.

5) *Развитие фонематического слуха и навыков языкового анализа и синтеза, подготовка к обучению грамоте:*

- развитие слухового внимания на материале неречевых звуков (звучащие игрушки, хлопки);
- развитие слухового внимания на материале гласных звуков;
- развитие слухового внимания на материале согласных звуков.

6) *Развитие словаря:*

- расширять, уточнять и активизировать словарь на основе систематизации и обобщения знаний об окружающем в рамках изучаемых лексических тем;
- упражнять в словоизменении;
- упражнять в словообразовании.

7) *Совершенствование грамматического строя речи:*

- формирование грамматических категорий имён существительных, прилагательных, глаголов, местоимений, числительных, наречий (по лексическим темам);
- формирование навыков правильного согласования имён существительных, прилагательных, глаголов, местоимений, числительных, наречий;
- формирование навыков грамматически правильного составления предложений;

- формирование навыков анализа предложений и составления графических схем предложений.

8) *Развитие связной речи:*

- развитие умения вслушиваться в обращённую речь, отвечать на вопросы полными ответами;
- формирование навыка составления простых и сложных предложений по вопросам, по демонстрации действий, по серии сюжетных картин, по сюжетной картине, по моделям, схемам.

Использовались групповые, индивидуальные и подгрупповые формы НОД. Цели и задачи каждого занятия соответствовали АООП для детей с ОВЗ (ТНР). При организации всех занятий учитывались индивидуальные и возрастные особенности детей и уровень речевого развития каждого ребёнка. Все индивидуальные и подгрупповые, занятия были проведены в соответствии с перспективным планированием.

В подгруппе детей 5-6 лет с ТНР – 2 групповых занятия в неделю:

- по формированию произносительной стороны речи и подготовке к овладению элементарными навыками письма и чтения;
- по развитию лексико-грамматических средств языка.

В подгруппе детей 6-7 лет с ТНР – 2 подгрупповых занятия в неделю:

- по подготовке к овладению элементарными навыками письма и чтения;
- по развитию лексико-грамматических средств языка;

Для всех детей проводились индивидуальные занятия по постановке, автоматизации и дифференциации проблемных звуков.

2. Работа с педагогами ДООУ:

В соответствии с годовым планом работы в течение всего учебного года проводилось оказание консультативной помощи педагогам по запросу. Вот некоторые темы:

1. Рекомендации по проведению занятий по формированию произносительной стороны речи и подготовке к овладению элементарными навыками письма и чтения (*показ дидактического и наглядного материала*).
2. «Обучение старших дошкольников пересказу» (*для «молодых» педагогов*)
3. «Нейропсихологические игры в коррекции речевого развития старших дошкольников».

В этом учебном году в ДООУ для педагогов и родителей продолжила свою работу «Школа логопеда», где педагоги не только знакомились с методами и приемами организации работы с детьми по преодолению речевых нарушений, но и представляли свои наработки по развитию речи.

С педагогами групп комбинированной направленности для детей с ТНР были проведены:

1. Анализ результатов логопедического обследования, частичный анализ результатов психолого-педагогического и логопедического воздействия (ППк).

2. Оформление документации взаимодействия всех структур образовательного процесса.
3. «Организация индивидуальной работы «логопедического часа» по закреплению звукопроизношения у детей с ТНР» (*рекомендации воспитателям по выработке у детей с ТНР контроля за правильным звукопроизношением в самостоятельной деятельности в группе*).
4. «Нейропсихологические игры в коррекции звукопроизношения у детей с ТНР».
5. Обсуждение динамики речевого развития детей с ТНР. Корректировка индивидуальных АОП.

В группе № 10 проводилась коррекционно-развивающая работа с использованием развивающих игр В.В. Воскобовича («Коврографы «Ларчик» и «МиниЛарчик», двух и четырехцветные квадраты Воскобовича, «Прозрачные квадраты») педагогом Лычковской О.В.. Войтова А.И. использовала нейропсихологический подход в своих занятиях.

В группе № 11 логопедическая коррекционно-развивающая работа по и подготовке к овладению элементарными навыками письма и чтения и по развитию лексико-грамматических средств языка проводилась не только с детьми с ОВЗ, а со всей группой детей.

3. Работа с родителями:

Для эффективной коррекции речевых нарушений у детей с тяжелыми нарушениями речи была организована скоординированная работа с родителями воспитанников, установлены взаимопонимание, доброжелательная, психологически комфортная атмосфера.

Основные **формы взаимодействия** учителя-логопеда с семьей:

- 1) Знакомство с семьей, анкетирование.
- 2) Информирование родителей о ходе образовательного процесса: индивидуальные консультации, родительские собрания, оформление информационных материалов.
- 3) Участие родителей в работе «Школы логопеда».
- 4) Рекомендации для закрепления речевых навыков, полученных на логопедических занятиях; памятка для родителей будущих первоклассников «Скоро в школу».
- 5) Показы индивидуальных логопедических занятий.
- 6) Проведены консультации по следующим темам (*по запросам родителей*):
 - «Зачем нужны домашние логопедические задания».
 - «ОНР. Пути преодоления».
 - «Организация и проведения артикуляционной гимнастики дома».
 - «Развитие навыков самоконтроля в процессе автоматизации звуков в домашних условиях у детей с ОВЗ».
 - «Речевая культура ребёнка рождается в семье».
 - Нейроигры в развитии речи старших дошкольников.
 - «Развитие и обогащение словаря ребёнка с ТНР».

б) Буклеты «ОНР II уровень речевого развития», «ОНР III уровень речевого развития»; памятка для родителей по организации занятий дома по заданиям логопеда для закрепления ЗУН детей с ТНР.

4. Результаты обследования детей средних групп и прохождение территориальной ТПМПК:

В апреле 2024 года было проведено логопедическое обследование детей средних групп № 12 и 14 с использованием диагностики Н.В. Нищевой

Цель: выявление особенностей общего и речевого развития воспитанников средних групп.

Задачи: выявить состояние компонентов речевой системы, соотношение развития различных компонентов речи, сопоставление уровня развития языковых средств с их активизацией (использованием в речевой деятельности).

Обследование проводится с использованием диагностического инструментария:

1. Нищева Н.В. Речевая карта ребенка с ОНР - СПб, Детство-пресс, 2017.

2. Нищева Н. В. Картинный материал к речевой карте ребенка с ОНР

с 4 до 7 лет. - СПб, Детство-пресс, 2017.

Логопедическое обследование позволяет выявить не только нарушения в развитии воспитанников в отношении общего и речевого развития детей, но и позитивные симптомы, компенсаторные возможности, зону ближайшего развития, помогает адаптировать комплексную образовательную программу, сформировать подгруппы детей для коррекции нарушения речи, составить планы подгрупповой и индивидуальной коррекционно-развивающей деятельности.

Обследовано 19 детей группы № 12 и 23 ребенка группы № 14.

Не обследовано 8 детей группы № 12 и 2 ребенка группы № 14 по причине непосещения детского сада.

Таблица мониторинга речевого развития детей средней группы № 12 (вводный мониторинг)

Виды деятельности	Сформировано (количество детей в %)	Частично сформировано (количество детей в %)	Не сформировано (количество детей в %)
Артикуляционная моторика	7 (37%)	5 (26%)	7 (37%)
Звукопроизношение	5 (26%)	7 (37%)	7 (37%)
Фонематические процессы	5 (26%)	7 (37%)	7 (37%)
Звукослоговая структура слова	5 (26%)	7 (37%)	7 (37%)

Словарный запас	5 (26%)	7 (37%)	7 (37%)
Грамматический строй речи	5 (26%)	7 (37%)	7 (37%)
Связная речь	5 (26%)	7 (37%)	7 (37%)
Ручная моторика	6 (31,5%)	6 (31,5%)	7 (37%)

**Таблица мониторинга речевого развития детей
средней группы № 14 (вводный мониторинг)**

Виды деятельности	Сформировано (количество детей в %)	Частично сформировано (количество детей в %)	Не сформировано (количество детей в %)
Артикуляционная моторика	5 (22%)	9 (39%)	9 (39%)
Звукопроизношение	1 (4,5%)	13 (57%)	9 (39%)
Фонематические процессы	1 (4,5%)	13 (57%)	9 (39%)
Звукослоговая структура слова	4 (17%)	10 (43%)	9 (39%)
Словарный запас	4 (17%)	10 (43%)	9 (39%)
Грамматический строй речи	2 (9%)	12 (52%)	9 (39%)
Связная речь	2 (9%)	12 (52%)	9 (39%)
Ручная моторика	4 (17%)	10 (43%)	9 (39%)

По результатам, представленным в таблице, видно, что обследуемых детей можно распределить по уровням речевого развития следующим образом:
Группа № 12:

высокий уровень - 5 (26%), средний уровень – 7 (37%), низкий уровень - 7 (37%).

Группа № 14:

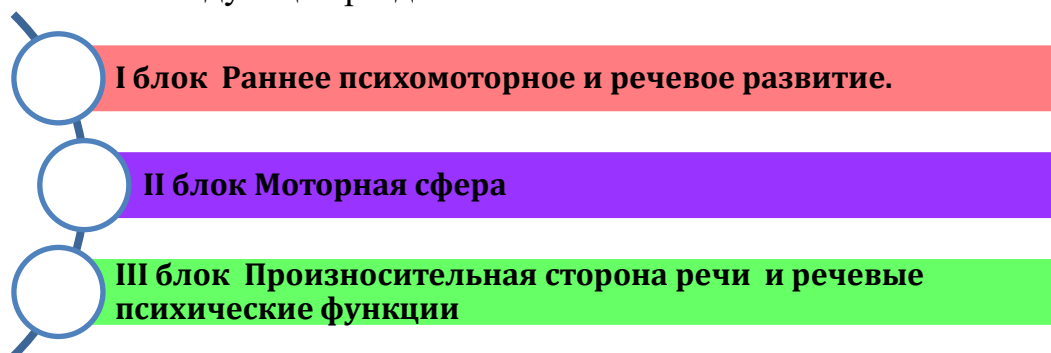
высокий уровень - 1 (4,5%), средний уровень – 13 (57%), низкий уровень - 9 (39%)

Детям, показавшим низкий уровень речевого развития, необходимо пройти ТПМПК для установления статуса ОВЗ по ТНР. Для этих детей необходимо создать АОП и разработать ИОМ для сопровождения их всеми специалистами ДОУ (учитель-логопед, педагог-психолог, учитель-дефектолог, инструктор по физической культуре и музыкальный руководитель).

2 воспитанникам группы № 14 (Романов Денис и Гончаров Михаил) в обязательном порядке необходимы консультация и комплексное обследование медиков для выяснения причин и механизмов задержки речевого развития.

5. Мониторинг речевого развития:

Мониторинг речевого развития детей с ТНР за 2023/2024 учебный год включал следующие разделы:



Выявление уровня актуального речевого развития детей, посещающих группы комбинированной направленности для детей с ТНР, и обработка результатов мониторинга позволили обобщить следующие данные о нарушениях речевого развития детей.

В результате мониторинга выявлено:

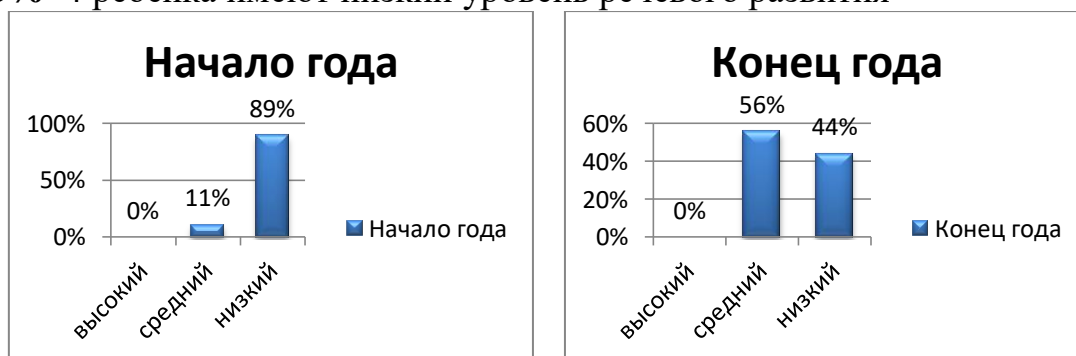
Дети старшего возраста 5-6 лет группа № 11 (9 чел.)

На начало года:

- **0 %** детей имеют высокий уровень речевого развития
- **11 %** 1 ребенок имеет средний уровень речевого развития
- **89 %** 8 детей имеют низкий уровень речевого развития

На конец года:

- **0 %** детей имеют высокий уровень речевого развития
- **55,5 %** 5 детей имеют средний уровень речевого развития
- **44,5%** 4 ребенка имеют низкий уровень речевого развития



Дети подготовительных групп 6-8 лет (9 человек):

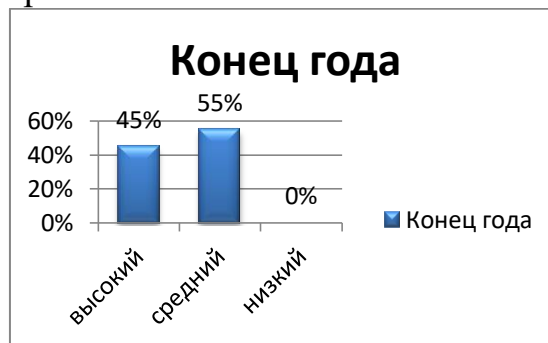
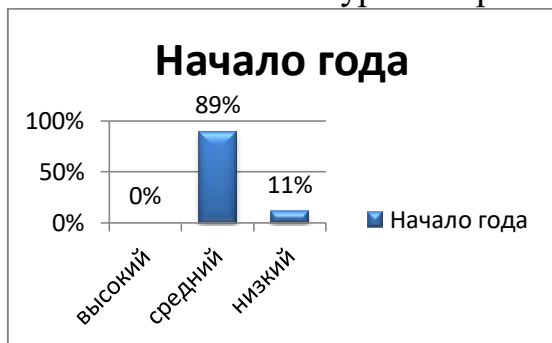
На начало года:

- **0 %** 0 ребенка имеют высокий уровень речевого развития

- **89 %** 8 детей имеют средний уровень речевого развития
- **11 %** 1 ребенок имеют низкий уровень речевого развития

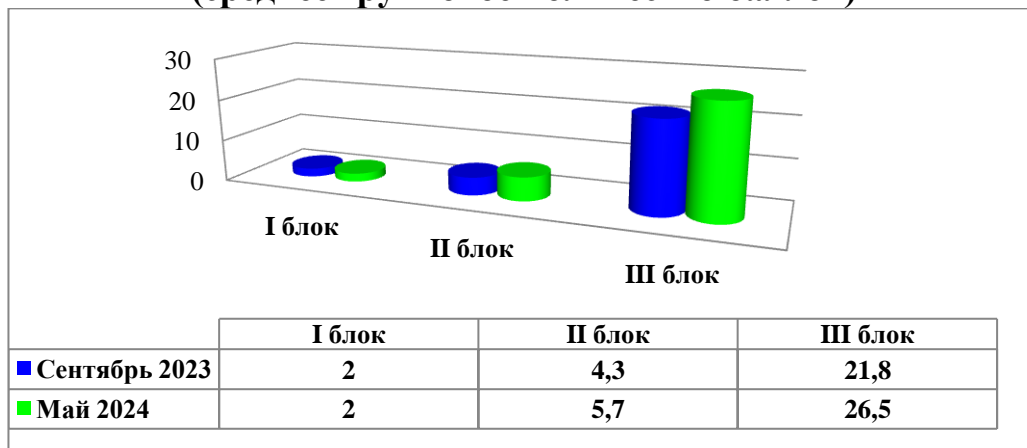
На конец года:

- **45 %** 4 детей имеют высокий уровень речевого развития
- **55 %** 5 ребенок имеют средний уровень речевого развития
- **0 %** имеют низкий уровень речевого развития

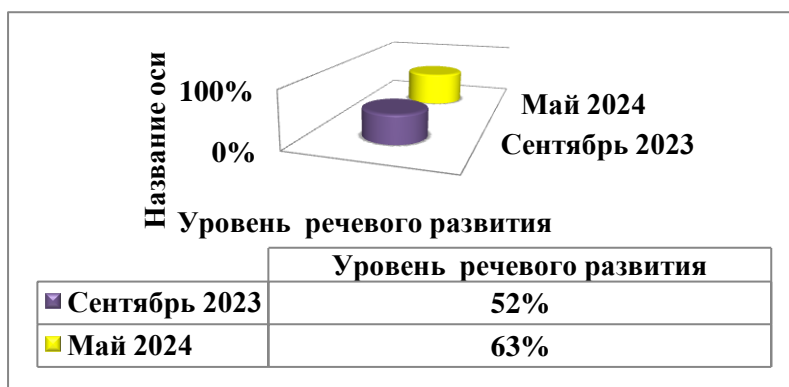


Анализ уровня развития речевой деятельности групп комбинированной направленности для детей с ТНР сентябрь 2023 г./май 2024г.

(среднее групповое количество баллов)



Сравнительный анализ уровней речевого развития групп комбинированной направленности для детей с ТНР сентябрь 2022 г./май 2023 г.



Согласно данным сравнительного анализа уровень речевого развития групп комбинированной направленности для детей с ТНР на конец 2023/2024 учебного года вырос на 11 % и составил 62,6 %:

1. у всех детей 5 – 6 лет - преобладает средний уровень речевого развития в формировании правильного звукопроизношения, в развитии связной речи, в лексико-грамматическом строе речи, в развитии фонематических процессов;
 2. у 4-х детей 6 – 8 лет преобладает высокий уровень речевого развития в формировании правильного звукопроизношения, в развитии связной речи, в лексико-грамматическом строе речи, в развитии фонематических процессов.
- У одного ребенка наблюдается низкий уровень речевого развития (в соответствии с возрастной нормой).

Вывод: Проанализировав результаты логопедического обследования можно сделать вывод об эффективности коррекционно-развивающей работы учителя-логопеда. Об этом свидетельствует наличие положительной динамики (уровень речевого развития на конец 2023/2024 учебного года вырос на 11 %) у всех воспитанников, посещающих группы комбинированной направленности для детей с тяжелыми нарушениями речи.

Но тем не менее есть и проблемы, которые необходимо проанализировать и определить задачи на следующий учебный год. Основная проблема – посещаемость занятий. Большинство детей с ОВЗ соматически ослаблены и пропускают много коррекционных занятий по болезни. Пропуски занятий отрицательно сказываются на динамике коррекции речевых нарушений.

№	ФИО	Подгрупповые занятия	Индивидуальные занятия	Всего занятий	% посещения
Группа № 8		58	60	118	
	Буров Артем	47	49	96	81%
	Пантюхов Артем	37	41	78	66%
	Сечкин Александр	15	22	37	31%
	Рычагов Александр	44	46	90	76%
	Романович Влад	18	19	37	31%
	Привалова Алиса	47	37	84	71%
Группа № 10		58	60	118	
	Жиров Константин	40	40	80	68%
	Ковальков Степан	46	48	94	80%
	Сафронов Ярослав	19	25	44	37%
Группа № 11		57	60	117	
	Алексеев	39	34	73	62%

Владимир				
Королев Андрей	26	33	59	50%
Красовский Алекс.	36	46	82	70%
Латышева Лиза	50	48	98	84%
Чернова Яна	40	37	77	66%
Полозкова Юлия	27	28	35	47%
Егоров Александр	39	41	80	68%
Гринюк Сергей	43	48	92	77%
Южаков Егор	29	32	61	52%

Анализ коррекционно-логопедической работы за 2023/2024 учебный год позволяет **определить следующие задачи** на 2024/2025 учебный год:

- повышение профессионального уровня (через прохождение курсовой подготовки «Логопедический массаж»);
- включение в коррекционно-развивающую работу всех специалистов детского сада (учитель-логопед, учитель-дефектолог, педагог-психолог, музыкальный руководитель, инструктор по физической культуре);
- определение наиболее эффективных форм взаимодействия с родителями. Для этого разработан «План взаимодействия специалистов ДОУ (логопеда, дефектолога, психолога) с родителями воспитанников групп комбинированной направленности для детей старшего дошкольного возраста с ТНР» на 2 года, который будет реализовываться на старшей группе, подготовительные группы продолжают работать по такому плану.
- продолжить обучение педагогов и родителей в «Школе логопеда».